

## 22. 世界银行

### 22.1 水资源管理政策与行动

在世界银行（世行），水资源管理作为其贷款的一个重要组成部分，覆盖了城市、乡村、农业、能源、矿业和工业用途的地表水和地下水资源，以及地表水和地下水的保护、污染控制、流域管理、水草控制和退化生态系统如湖泊和湿地的恢复。<sup>348</sup>

在2000年，世行签发了“Operational Policies on Water Resources Management (OP4.07)”的文档，<sup>349</sup> 主要组成部分如下：

- 为设定水资源投资、政策和制度，制定了一个完善的结构。在此结构内，当借方开发和分配水资源时，应考虑地区条件下（如一个河流盆地）的跨行业影响
- 采取价格和鼓励政策来达到恢复成本、水土保持和水资源的更佳分配
- 供水传输的权利下放，它涉及计划与管理水工程的用户和对政策制定有关系的利益相关者。世行认识到，许多不同的组织，如私营机构、财政自治试题和小区组织，将对供水功能分散化有贡献。因此，世行支持引入不同形式的权利下放管理的工程，它集中于责任在公营和私营自主实体间的分配
- 修复和保持水生生态系统，保护预防地下水资源的过度开采，优先为穷人提供足够的水和卫生服务
- 通过以下方式避免灌溉投资相关的水浸和卫生问题：(i) 监测地下水位，并执行必要的排洪网络；(ii) 采取最佳的管理实践去控制水污染
- 建立完善的法律和规定结构，以保证满足社会关注问题，保护环境资源，防止价格垄断。世行要求法律和其它合适的安排来为洲际水资源建立有效的协调和分配程序

除了为水资源管理提供资金以协助国家改善环境外，世行也组织了不同的项目，集中世界各地人们讨论和分享他们国家于水资源管理方面的经验。例如，世行在2007年早期筹备了一个项目叫做“Water Week 2007”，<sup>350</sup> 主题为“Water Forum: Sustainability and Growth”。参与者聚集中在一起，讨论和探索未来良好水资源管理和水服务的挑战和选择。

<sup>348</sup> 摘自“Water Resources and Environment Technical Note C.3”的完整文档，

[http://lnweb18.worldbank.org/ESSD/ardext.nsf/18ByDocName/EnvironmentalFlowAssessment-NOTEC3EnvironmentalFlowsFloodFlows/\\$FILE/NoteC3EnvironmentalFlowAssessment2003.pdf](http://lnweb18.worldbank.org/ESSD/ardext.nsf/18ByDocName/EnvironmentalFlowAssessment-NOTEC3EnvironmentalFlowsFloodFlows/$FILE/NoteC3EnvironmentalFlowAssessment2003.pdf), 第5页

<sup>349</sup> 完整文字可在下面连接找到

<http://wbln0018.worldbank.org/Institutional/Manuals/OpManual.nsf/whatnewvirt/7BA37D4B8EA4B67B8525672C007D07E2?OpenDocument>.

<sup>350</sup> the “Water Week” 的细节可在下面连接找到

<http://web.worldbank.org/WBSITE/EXTERNAL/TOPICS/EXTWRM/0,,contentMDK:21257705~pagePK:210058~piPK:210062~theSitePK:337240,00.html>.

## 22.2 世界银行环境评估/策略性环境评

世行于1989年第一次引入环境评估(EA)政策, Operational Directive (OD) 4.01。这个政策在1999年转化为一个新的格式, the Operational Policy/Bank Procedure (OP/BP 4.01)。<sup>351</sup> OP/BP 4.01 声明了借方为一个特定区域/行业的策略、政策、计划、项目或一系列工程需执行行业性和区域性 EA 的行政性规定。<sup>352</sup>

行业性 EA 应尽可能在决策过程中定义有关的问题, 目的是为了消除环境危害事物和减少在工程层面 EA 时需要的数据。区域性 EA (例如, 对于都市区域, 水域或滨海区域) 应为发展计划采用空间和区域范围的步骤。对于所有的环境评估种类均需要提供对环境方面潜在的累积影响。<sup>353</sup> 两类 EA (i) 评估和比较与替代方案之间的影响 (ii) 评估法律和制度方面相关的问题和影响 (iii) 推荐广泛措施以加强行业的环境管理。<sup>354</sup>

EA考虑了 (i) 自然环境(包括空气、水和陆地) (ii) 人类健康与安全 (iii) 社会方面(包括主动安置、本土居民和文化遗产) (iv) 边界和全球环境方面(包括气候变化、臭氧层耗尽、国际水域污染、生态多样性的不利影响)。<sup>355</sup>

透过环境筛选, 以决定要进行的EA的属性和范围, 在那时一个策略、政策、计划、项目或一系列工程得以确定。当确定策略、政策、计划、项目后一系列工程的潜在环境和社会影响时, 有关当机构须进行以下四类环境类别中的其中一种:<sup>356</sup>

<sup>351</sup> 摘自

<http://web.worldbank.org/WBSITE/EXTERNAL/TOPICS/ENVIRONMENT/EXTENVASS/0,,contentMDK:20482652~menuPK:1182600~pagePK:148956~piPK:216618~theSitePK:407988,00.html>.

<sup>352</sup> 源自“Strategic Environmental Assessment: A sourcebook and reference guide to international experience”, Barry Dalal-Clayton and Barry Sadler, 2004, [http://www.iiied.org/Gov/spa/documents/SEAbok/Chapter4\\_Oct04.pdf](http://www.iiied.org/Gov/spa/documents/SEAbok/Chapter4_Oct04.pdf), 第113页

<sup>353</sup> 源自“Strategic Environmental Assessment: A sourcebook and reference guide to international experience”, Barry Dalal-Clayton and Barry Sadler, 2004, [http://www.iiied.org/Gov/spa/documents/SEAbok/Chapter4\\_Oct04.pdf](http://www.iiied.org/Gov/spa/documents/SEAbok/Chapter4_Oct04.pdf), 第114页

<sup>354</sup> 参考 OP/BC 4.01, Annex A,

<http://wbln0018.worldbank.org/Institutional/Manuals/OpManual.nsf/8e4afd05557f6161852566c70078f44b/adfa44de7dc526678525672c007d0973?OpenDocument>

<sup>355</sup> 参考 OP/BC 4.01,

<http://wbln0018.worldbank.org/Institutional/Manuals/OpManual.nsf/tocall/9367A2A9D9DAEED38525672C007D0972?OpenDocument>, 源自世行网站

<sup>356</sup> 摘自“Pollution Prevention and Abatement Handbook” by World Bank Group under the section “Environmental Assessment Process”,

[http://www.ifc.org/ifcext/enviro.nsf/AttachmentsByTitle/p\\_ppah\\_basicEAP/\\$FILE/HandbookTheEnvironmentalAssessmentProcess.pdf#search=%22Environmental%20Assessment%20%22OD%204.01%20%22%22](http://www.ifc.org/ifcext/enviro.nsf/AttachmentsByTitle/p_ppah_basicEAP/$FILE/HandbookTheEnvironmentalAssessmentProcess.pdf#search=%22Environmental%20Assessment%20%22OD%204.01%20%22%22), 第22页

**类别A:** 近似有着明显不利的环境影响，它们是敏感的、多样化的、空前的。相对于物理工作的场地、设施，它们将对区域的影响更大。借方需要执行一个行业性或区域性形式的EA。

**类别B:** 近似有着潜在不利的影响，但它们的不利性比类别A要低。借方需要执行一个工程评估文文件和工程信息文文件形式的EA，而它的范围比类别A要窄。

**类别C:** 近似有最小或没有不利的环境影响，无需执行EA。

**类别FI:** 涉及通过一个财政中介的世行租金投资，其子活动将可能导致不利环境影响。<sup>357</sup>

世行的策略性环境评估步骤描述于 **Exhibit WB-1**。



来源: 世界银行网站<sup>358</sup>



来源: 世界银行网站<sup>359</sup>

<sup>357</sup> OP/BP 4.01, 第 8 节,

<http://wbln0018.worldbank.org/Institutional/Manuals/OpManual.nsf/tocall/9367A2A9D9DAEED38525672C007D0972?OpenDocument>, 源自世行网站

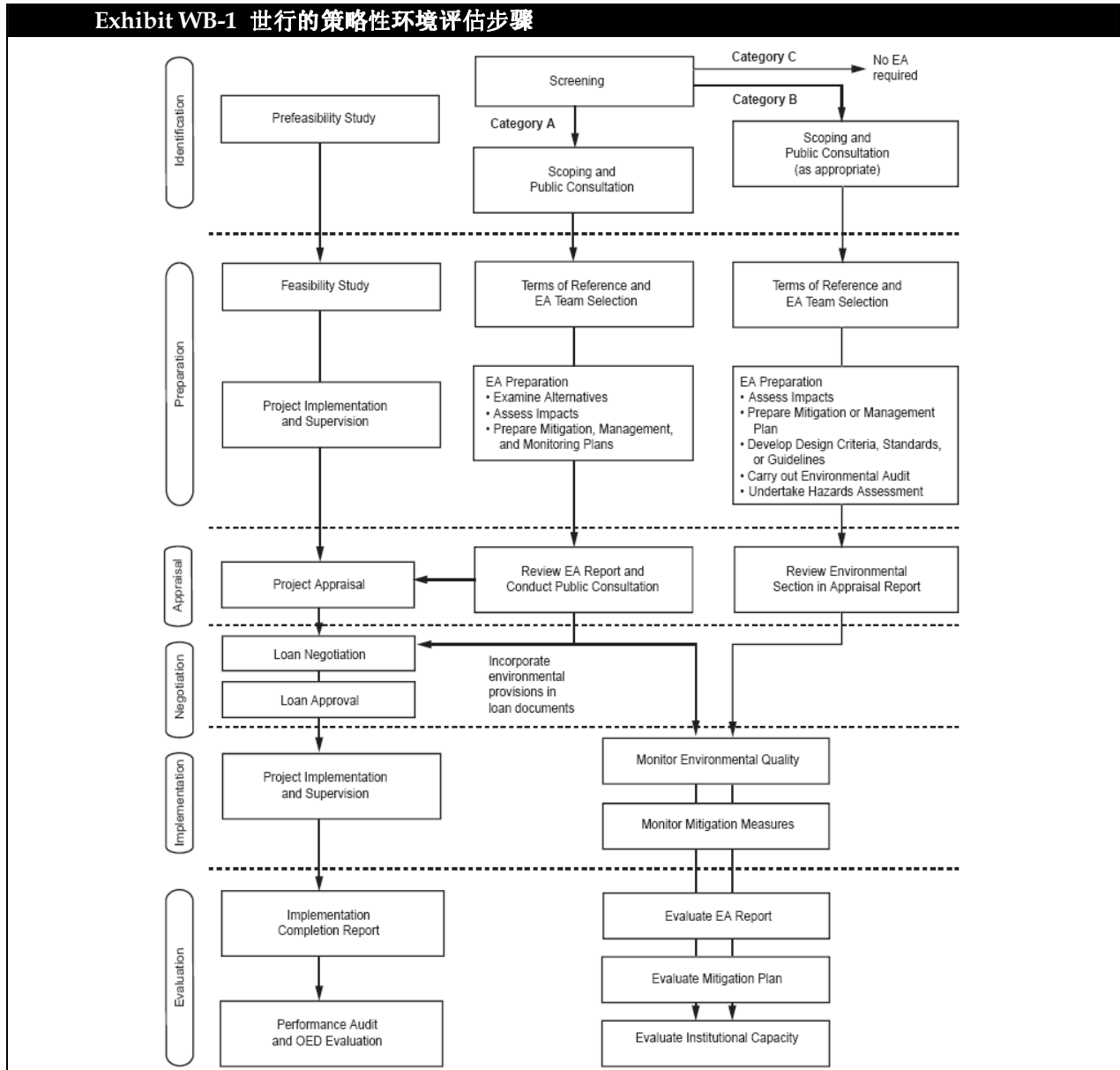
<sup>358</sup> 摘自世界银行的网站,

<http://web.worldbank.org/WBSITE/EXTERNAL/TOPICS/EXTWRM/0,,contentMDK:20441075~hlPK:1307449~menuPK:1304847~pagePK:148956~piPK:216618~theSitePK:337240,00.html>

<sup>359</sup> 摘自世界银行的网站,

<http://web.worldbank.org/WBSITE/EXTERNAL/TOPICS/EXTWRM/0,,contentMDK:21213332~pagePK:210058~piPK:210062~theSitePK:337240,00.html>

Exhibit WB-1 世行的策略性环境评估步骤



阶段 1: 筛选-决定要执行的 EA 属性和范围, 然后确定建议所属的类型

阶段 2: Terms of Reference(TOR)的范围和发展——确定关键因素和为 TOR 制定 E A

阶段 3: 准备环境评估报告 (在 EA 报告制定过程中公众咨询是必须的)

阶段 4: 评审和工程评估——借方应提交报告草案给世行以作评审和评估<sup>360</sup>

<sup>360</sup>参考自由 the World Bank Group 出版的“Pollution Prevention and Abatement handbook”当中的“The Environmental Assessment Process”部份,  
[http://www.ifc.org/ifcext/enviro.nsf/AttachmentsByTitle/p\\_ppah\\_basicEAP/\\$FILE/HandbookTheEnvironmentalAssessmentProcess.pdf](http://www.ifc.org/ifcext/enviro.nsf/AttachmentsByTitle/p_ppah_basicEAP/$FILE/HandbookTheEnvironmentalAssessmentProcess.pdf), 第 22-25 页

## □□□□ 水资源管理政策与行动方面的世界银行环境评估/策略性环境评估

OP 4.07 规定了 Operational Policy/Bank Procedure (OP/BP 4.01) , <sup>361</sup> “Environmental Assessment (EA)”, 它规定了对于借方为特定地区/行业的一个项目、政策、计划、项目一系列工程执行行业和环境 EA 的行政规定。<sup>362</sup>

因此, 对于任何水资源相关的政策、计划和项目应遵守 OP/BP 4.01 的规定, 影响的程度进行 EA, 并为其中以下其中之一: A、B、C、和 FI。关于水资源管理的策略性环境评估的考虑 22.2 。

世界银行水资源管理政策与行动和策略性环境评估于 Exhibit WB-2。

Exhibit WB-2 世界银行水资源管理政策与行动和策略性环境评估现状摘要	
(a) 水资源管理政策与行动	
水资源管理政策与行动	政策: <ul style="list-style-type: none"> <li>Operational Policies on Water Resources Management (OP4.07)</li> </ul> 行动: <ul style="list-style-type: none"> <li>Water Week 2007</li> <li>Water Forum: Sustainability and Growth</li> </ul>
水资源管理指引与法例	不适用
(b) 水资源管理政策建议书的环境评估/策略性环境评估	
评估类型	行业性/区域性环境评估
需求机制	行政性
环境评估/策略性环境评估的法案规定	Operational Policy / Bank Procedure (OP / BP 4.01)
应用	政策、计划和活动

<sup>361</sup> OP/BP 4.01 细节可在下面连接找到

<http://wbln0018.worldbank.org/Institutional/Manuals/OpManual.nsf/tocall/9367A2A9D9DAEED38525672C007D0972?OpenDocument>

<sup>362</sup> 策略性环境评估: A sourcebook and reference guide to international experience, Barry Dalal-Clayton and Barry Sadler, 2004, [http://www.iied.org/Gov/spa/documents/SEAbok/Chapter4\\_Oct04.pdf](http://www.iied.org/Gov/spa/documents/SEAbok/Chapter4_Oct04.pdf), 第 113 页

## □□□□ 分析与结论

### **水资源管理政策**

世界银行已发布了一份名为“Operational Policies on Water Resources Management (OP4.07)”的文档，为借方提供一个全面的框架，以经济有效的方式发展与分配国家的水资源；避免水渗透与后生问题；建立法律与制度框架。除了提供资金外，世行也为世界各地的国家筹备不同活动，例如召集会议，分享各国在水资源管理及保护方面的措施与信息。

与一个国家或城市不同，世行是提供借贷的一个机构，通过借方自身的水资源管理政策，改善借款国的水资源。因此，世行与香港的水资源政策之间没有直接的可比性。

### **环境评估 策略性环境评估**

对于世界银行的环境评估/策略性环境评估系统，根据OP/BP 4.01，针对世行借方展开政策、计划和活动方面的环境评估是一项行政性规定。所有行业，包括水资源管理，应遵从OP/BP 4.01里面所声明的规定。根据建议书，世行定义了四个种类，分别是类别A、B、C和FI。一般地，一个建议书应展开初次筛选，以确定它归属于哪一种类，然后决定决策过程的下一步骤。类别A和B分别指那些有着明显和不明显负面环境影响的类别。应为这两种类别展开一个环境评估，但应为类别A进行更深层次的包括替代方案考虑的分析。

我们认为，基于世行就环境影响的显著性从而对政策/活动/计划建议书作出分类的系统是香港环境评估/策略性环境评估系统可以采取或学习的一个优点。

□□□□ 水资源管理政策或行动方面的环境评估/策略性环境评例子

例子 WB-1 菲律宾——水分区开发工程的环境影响摘要 <sup>363</sup>	
研究类型	香港特别行政区环境保护署 Operational Directive 4.01 “Administrative Order 36”
研究描述	de Oro, Dagupan, Cotabato city and Calamb <span style="float: right;">环 Davao, Cagayan</span>
替代方案概况	3 <ul style="list-style-type: none"> <li>● / 特</li> <li>● lagoon systems</li> <li>●</li> </ul>
评估/研究范围	Davao 环别行政区 <span style="float: right;">环</span> <ul style="list-style-type: none"> <li>● 环政区</li> <li>● 别行</li> <li>●</li> <li>●</li> <li>●</li> <li>● 署</li> <li>● 环政区</li> <li>●</li> <li>●</li> <li>●</li> </ul>
环境措施	<ul style="list-style-type: none"> <li>●</li> <li>● / 环 环</li> <li>● 环环署</li> <li>● 环</li> </ul>
研究结果	环“ ” 环 <ul style="list-style-type: none"> <li>●</li> <li>● Department of Environment and Natural Resources <span style="float: right;">环</span></li> <li>●</li> <li>● 署特</li> </ul>

<sup>363</sup> 报告的细节可在下面连接找到：<http://go.worldbank.org/06V70RNMS0>, 第 3, 5, 8-10, 12-13 页

例子 WB-2 Odra 河盆地洪水保护工程 <sup>364</sup>	
研究类型	Environmental Assessment (EA) 环 A ( OP 4.01 署特 )
研究描述	Middle Odra 环特 EA 环 潜
替代方案概况	替代 1) “ ” 景——继续 持 2) “展 ” 景 a. 高沿河堤岸 b. Odra 支 库 c. 高 Raciborz 垦 堤岸
评估/研究范围	政区 <ul style="list-style-type: none"> <li>• 候</li> <li>• 形</li> <li>• 口</li> <li>• 活</li> <li>•</li> <li>• 农业</li> <li>• 交通</li> <li>• 航</li> <li>• 旅游 垦</li> <li>• 多样特</li> <li>• 文 别行</li> </ul>
环境措施	<ul style="list-style-type: none"> <li>• 几 环 居住 受 居民 “Resettlement Action Plan (RAP)” “Forest Management Plan”</li> <li>• 通过优 库 森林 损害</li> <li>• 环 冲</li> </ul>
研究结果	“展 ” 景 环它由 4 部 组成环 成份 A— Raciborz 垦 成份 B—更新 Wroclaw Floodway System 成份 C— 善 环 Environmental Management Plan (EMP) and RAP 政区 督 成份 D—项 技术协助 培训

<sup>364</sup> 例子 2 报告的细节可在下面连接找到 <http://go.worldbank.org/GVS69773M0>, 第 4-5, 15, 17-19, 36, 96-101 页